

## 神话三国志 人物评价

按出场顺序排列

X 评分在我眼里基本必入最后大名单



主角

三转众志成城 5%，第二关不放猴哥打败袁洪学会策略模仿，打败霸王后装备英雄榜二次移动，集齐四大美人后学会奋战攻击，以后还能学会特技，堪称最强主角。

评价：X



猴哥

男二号，暗藏 55%全防御，清场，单挑无所不精，变身战魔，英雄更是强无敌。官方外挂。

评价 X



婴宁

女一号，四大女主之一，拥有魅惑（心控）神技，官方外挂二号。

评价 不用心控的挑战者 B，用心控 X



云妹

男三号，特技先手，10关单挑学会破防，18关存在剧情转飞将和加强三围的可能性，之后还有单挑学特技的剧情，一个果子智力过关，不怕法师，不用抢减策甲，实乃神将，缺点是职业是硬伤，本来骑兵就被各种压制，转职飞将后遇见一大堆非人哉，虽然本身已经是LV5的人间最强战力，无奈遇到的尽是LV6的神仙妖怪和以凡人之力弑神杀妖的存在。

在之后的剧情中学会有用的新特技的话，有望加入诸神之战。

评价 S- 转职后 S+ 有升入 X 的潜力 强者用强，弱者用弱。



### 无双上将

男四号，拥有神技众矢之的，目前看来是物魔双引，度过死劫关后有深入敌后神技，是我方战略性武器，前期尚能作为战斗力，过了对线期之后，正面战斗力就开始有所不足，需要转型五号位，打打控制。

虽然正面战斗力不足，深入敌后仍能让他加入诸神之战。

评价 S- 度过死劫后 S



### 孟良

盗马专业户，三转后防御暴击，选了他就相当于选了四匹马，本身能力不错，即是三转也只用三个统帅果，其他全合格，在对面一堆一号位之中有防爆就等于有足够的生存力，破防特技也很好用，后期有神器戒刀可以保证命中，这么一看只要有减策甲就有能力加入诸神之战。

评价 本身战斗力 A，但如果有富余的减策甲再加上一把戒刀，就能升入 S+，有资格加入诸神之战（不考虑秒杀特技的前提下）。即是没有减策甲，舍得给戒刀的话，他也是 S 级的存在，步兵的高血量成长可以一定程度抵挡策伤。





谢映登

三转 MP 防御，对敌人也许是好事，但在我方怎么看都没什么用，禁咒攻击目前没有太大作用，如果作者引入封神必杀系统，身价立马百倍，目前只是个鸡肋，没什么作用，后期有剧情转神仙，那也不足以弥补前期的无力，20 分钟被上高地的后期就不是后期。

评价 C

凌振



凌振

十字攻击，特技无用，属性不合格甚多，清兵也就一般，而且有更能清兵的存在，鸡肋中的鸡肋，后期有核弹（改其他名）剧情。

评价 B



## 花木兰

女将二转没雨剑攻击范围，两格穿透，三转加强周围士气，自带提能力，剧情后残血有赛亚人状态，之前吃到 100 能突破凡人 100 的极限，好用。

评价 很好用的职业，第一次召唤中属她个人能力最强，美中不足的是中期必加入穆桂英，职业重复，剧情前属性也被压制，剧情后不分上下，赛亚人状态更胜一筹。

总体评价 S 赛亚人状态和树林地形得其一的可入诸神之战。



## 王昭君

美人自带恢复周围状态，完美 5S 兵种，但应该没人这样培养，正面战斗力弱。

只能辅助战斗，战场越往封神靠价值越高。

评价 主角奋战拼图之一，前期 B，后期 A+



## 武松

完美兵种，反后反，新版本似乎新加反弹异常，剧情学会一夫当关（无双存活），剧情学会霸气。

配装 1 戒刀加乾坤圈，除了先手、混乱秒一切可以近战的单位。

配装 2 双股剑，双枪反后反，空出辅助格，配合一夫加霸气也有很强的战斗力

评价 X 必上诸神之战



## 陈平

回魔，三转辅助四系，尴尬的是存活与诸葛亮加入对立，死劫关后应该有加成，目前还未定。

评价 好用的法师，A





白素贞

四大女主之一，完美属性，虽然没突破凡人极限，但是胜在没有缺点，特技敌方回合加 100 防，也保证了生存力，完美的钉子和前中期的第一奶妈。

评价 S+ 有战斗力，但前期奶量的缺失让她更多的担当奶妈的角色，也可客串特种兵。

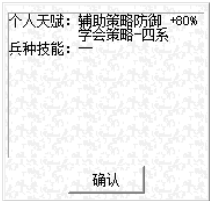


刘伯温

三转辅助伤害 40%加策略命中和策略连击已经让他有一席之地。

评价 S 强力法师

徐茂公



和刘伯温一样的职业，辅助策防没有用处，毒系无视地形也让学会四系没有什么用处，更何况作者削弱了学会四系不学会沙尘暴（虽然我不玩）。如无意外没人选。

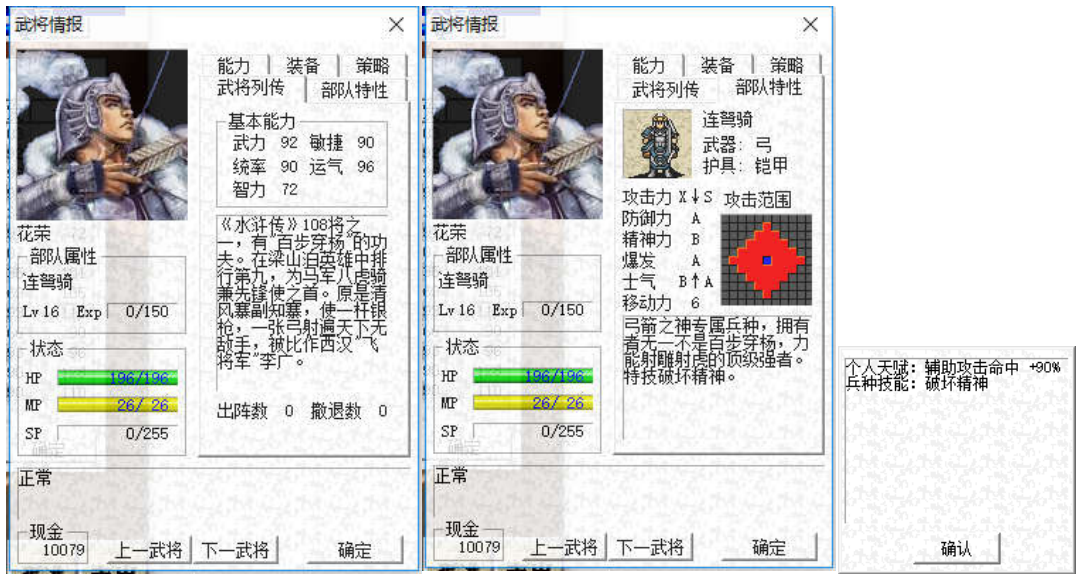
评价 A 再怎么也是个法师



李广

残血特技变身飞将，然而还是没有用，弓骑兵这个兵种在大多数 MOD 里都是孤儿。

评价 C



花荣

箭神职业，完爆李广，辅助命中，近远双修，配合混乱马，可点杀妖孽。

评价 A



陈丽卿

花荣爆李广，丽卿爆花荣，还能鼓掌。花荣能做的事她都能做，之后还有剧情装备技，那么。。

评价：S-





血亏

从战魔变背嵬军，简直血亏，加入和岳云加入对立，简直血亏，天赋是混乱攻击，简直血亏，怎么都血亏。

评价 A 能用吧



鲁班

后勤人才，剧情可得各种 10 级宝物，培养好了也有战斗力，虽然不能进诸神之战，却能提高诸神之战的胜率。

评价 个人能力只有 B 加，但是加上后勤能力 X



墨子

正面人物，但是缺乏有利地形。似乎关联地雷。

评价 个人能力 S-



兰陵王

特技残血加攻防 2 加自动霸气，三转吸血 50%，貌似关联隐藏关（视作者填不填坑定），完美培养每关触发特技可入诸神之战。

评价 S+



和兰陵王一样的兵种，选他只为宝物，兵种虽然不错，但不可入诸神之战。

评价 A+



赵飞燕

三转 MP 攻击，关系不大，30%破甲已经够强大了，配合双股剑加必中一回合必打 60%，加上回归，一回合超远距离必杀一人。

评价 S+





杨玉环

主角奋战拼图之一，兼职奶妈，破甲 30%，美中不足的是没有必中，后期有全屏剑专属。  
评价前中期 A+，有全屏剑后 S+



常遇春

三转主动连击，特技全军加防。不够出色，更何况和必加入的岳元帅兵种相同。  
评价 A+

蔡 华 扁（医生）

光医生这个职业就可以给 S-的评价，蔡鼓掌主角学会特定策略，华佗有五禽戏，扁个人特技最好。



### 穆桂英

四大女主之一，和花木兰一样的职业，基本完美的五维，反弹异常，加上专属白虎，必上诸神之战。

评价 X 白虎本身就值 X，再加上本身也具备战斗力，在树林更是可以会尽天下英雄。



剧情学会防爆，加上超低的士气，智力不低不怕策略，可入诸神。

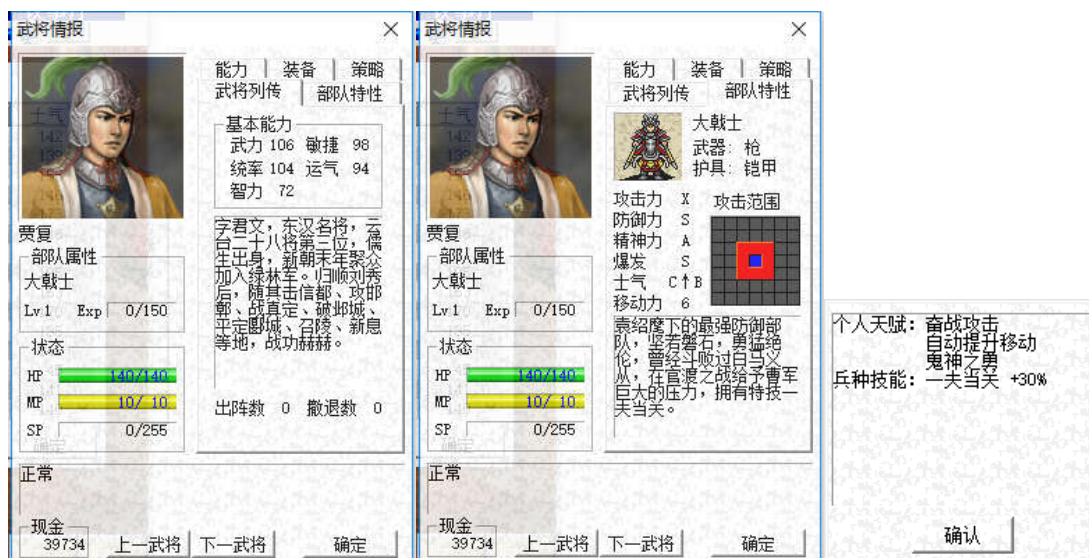
评价 S+



薛仁贵

和赵云转职飞将冲突，本身战斗力虽然不错，但是价值略低，似乎和血亏有剧情。

评价 本身战斗力 S- 有减分项，A+



贾复

最强步兵，战力爆表，可入诸神之战。

评价 X





岳飞

众志成城岳元帅，自动提防，剧情自动提爆发，单挑学会回归，无情。就是头像略老，剧情上岳飞正值最巅峰的年纪。

评价 X



西施

主角奋战拼图之一，最强炮车，会回归，会变天，十字攻击，完美培养有加入诸神之战的潜力。

评价 S 有可入诸神的潜力。



风后

最强军师之一，绝对施法，三转加伤 40%，特技回魔，全军加移速，光全军加移速就足以给上 X 的评价。

评价 X



宇文成都

只差统帅果四个，天赋 NB，配装自由，冷血无情。

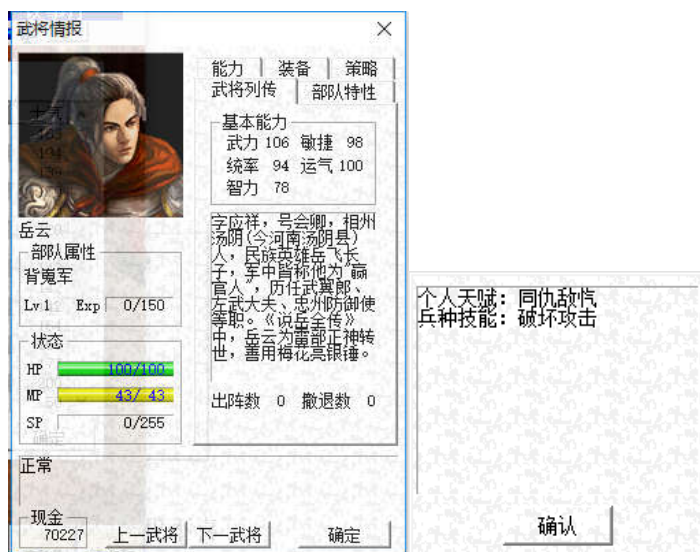
评价 S+,战魔这个职业我特别喜欢用。



### 裴元庆

有银锤兵器技-自动加全能力，但是配装不自由，绑定银锤，而且敏捷严重不合格，我不喜欢，虽未美玉，但瑕疵明显，先手配冲锋对于诸神之战帮助并不大。

评价 S-敏捷不合格在我看来很致命，没命中=没伤害，喜欢 SL 命中的可以无视。



### 岳云

神技同仇，加上远程枪画美不看，基本完美属性，和岳元帅有合体技，比血亏好太多，可上诸神之战。

评价 X





### 貂蝉

奋战最后一块拼图，降能力包括心控，又是无情的人儿。  
评价不用心控 A+，用心控 X。



### 张飞

自动提升攻击是个省事的天赋，一夫当关神技，之后还能学会随机属性攻击，难度补丁下豪杰特效为全地形 110%，另外绑定二爷后期转战魔？加入，但是需要送掉男四号无双，而且武松学不到一夫特技，我本人不愿意这样，无双战略性武器的作用无可替代，武松有一夫一定程度上可以解放戒刀给其他人。

评价 本身实力可以给 S~S+



### 嫦娥

神技穿越移动，后期猜测应该不会转大罗金仙，特技 NB, 强者不可近吾身。三转 80%反弹，三转前 4HP 成长及格，三转 5HP 成长也不算优秀，和兵种特技并不是很契合，配合之后回血的装备也算可以用，可以当做二线前排卡位，策略也还算不错。

评价 S 毕竟是神仙，且必放弃猜测为 X 的二爷，有剧情成长为 X 的潜力。



### 李存孝

这个天赋，配上一个减策甲，引导马，我能把 180 万都杀了，留都不带留的。

评价 评价个屁啊，X

### 公孙大娘

基本不考虑，兵种技能和天赋冲突都是 MP 攻击。职业也不算好用。

评价 B+