

【功能介绍】

首先要说明的是，这是一个作弊器，而不是存档修改器。我认为现有的修改器在功能上已经足够用了。另外，本作弊器只对于比较喜欢控制武将使用战法在战场上杀敌注重战斗的玩家使用，而对于喜欢在后台调兵遣将、运筹帷幄注重策略的玩家可能毫无用处。本作弊器主要提供以下作弊选项：

1、战法作弊

战法成功率：使用本作弊器，可以使某武将的战法成功率达到 100%，不论地形如何，不论战法等级如何。用车悬打击河川里的蒙冲岂不是很爽J；

战法附加效果：一些战法（搅乱、奇袭、枪阵、车悬、箭岚）如果成功，可能出现附加效果（使敌方部队混乱或恐慌）。利用本作弊器，可以保证附加效果一定出现（前提是战法要成功）；

抵抗对手战法：利用本作弊器，可以使对手对自己使用战法时一定失败，这下再也不用担心被搅乱了J；

2、计谋作弊

计谋一定成功：使用作弊器打开计谋作弊选项，可以使自己的计谋（挑拨、混乱或大喝）一定成功。这下白痴也可以混乱诸葛亮，猪头也可以挑拨郭嘉了。特别要指出的是，如果利用作弊器把大喝的作弊选项打开，则威力无穷，因为一声大喝，所有的武将都立刻陷入恐慌状态。在守城时尤其bt，因为城下敌人比较集中，只要城上一声大喝，城下一片眩晕。使用作弊器，不论对方勇猛志多高，都能使之眩晕。此招太过无聊，不建议使用；

对手计谋一定失败：使用作弊器打开此选项时，对手对自己使用计谋（挑拨、混乱或大喝）时一定失败；

反计一定成功：前提是自己要不被挑拨或混乱，所以这是以对手计谋失败为基础的；

计战一定成功：保证自己的计战（妖术、落石、激流、烈火）一定成功（但不一定使对方陷入混乱）；

识破对手计战：当敌方对自己使用计战时，一定失败。

只要打开前面的相应作弊选项，在战场上几乎不会被混乱了。

3、单挑作弊

绝技必出：打开此选项时，只要选择的进攻策略不是特殊策略（恢复、愚弄、威吓），就一定能使出绝招，而且保证能砍掉对方 1/3 左右的血。此招太过无聊，因为不论敌手是谁，基本上 3 刀就砍死掉了（1 回合半就解决战斗），哪怕是诸葛亮去打吕布，也是 3 刀就砍死了，不建议使用；

超强防御：打开此选项时，对手每一刀只能砍掉自己 0-1 点血，也就是只能砍掉一些黄色的尘土，根本砍不出血来，此招也太无聊，不建议使用；

隐藏武力值：利用此选项，可以使自己在单挑时拥有固定隐藏武力数值，而不论画面上显示的武力数值是多少。此招还比较合理，建议使用。我把隐藏武力开到 120，就基本上战无不胜了（勇猛 7+冷静 7）。顺便说一下，游戏程序中吕布的隐藏武力值是 115，赵云则是显示的武力值+3。

【使用说明】

1、运行作弊器

作弊器是绿色程序，无需安装直接运行即可。运行作弊器之前，应该先运行三国志八威力加强版游戏程序，而且要等到进入游戏的画面后，否则会出现错误提示。

2、程序界面

程序的主界面很简单，就是一些 check box，勾上就表示启用相应的作弊选项。界面如下图所示。



图 1 程序主界面

闲来无事，下面按照从上到下的顺序介绍一下上图中各个部分的含义。上图中从上到下大致可以分为六个部分：

(1) **作弊武将选择**：最上面用灰色的分组框框起来的部分，用来选择要作弊的武将。只需要在右侧的下拉框中选择相应的武将即可（见图 2）。

(2) **战法作弊选项**：紧挨着上面一个分组框，里面框着四个选项：

☒ **战法一定成功**：保证选择的作弊武将使用除计战以外的战法时一定成功；

☒ **战法附加效果:混乱**：保证选择的作弊武将在使用搅乱、车悬、箭岚战法时，一定使对手陷入混乱。说明：要使该选项生效，必须使前面一个选项生效；

☒ **战法附加效果:恐慌**：保证选择的作弊武将在使用奇袭、枪阵战法时，一定使对手陷入恐慌。说明：要是该选项生效，必须选择 ☒ **战法一定成功**；

☒ **抵抗對手戰法**：选择此选项时，当敌方对作弊武将使用除计战以外的战法时一定失败。



图 2 选择作弊武将

(3) 计谋作弊选项：图 1 中中间最大的一个灰框框起来的部分，包括多达 9 个选项可供选择。

☒ **挑撥一定成功**：打开此选项时，不论对方智力多高，冷静值多高，也不论自己智力多低，都能挑拨成功。当然，前提是要会挑拨特技，否则根本无法使用挑拨计谋；

☒ **混亂一定成功**：打开此选项时，不论对方智力多高，冷静值多高，也不论自己智力多低，都能混乱成功。当然，前提是要会混乱特技，否则根本无法使用混乱计谋；

☒ **大喝一定成功**：打开此选项时，不论对方勇猛值多高，都能大喝成功。注意，这里所说的成功地含义，并不是使某一个武将陷入恐慌，而是使**所有**被大喝的武将都陷入恐慌。当然，前提是要会威风特技，否则根本无法使用大喝计谋；

☒ **不受挑撥**：打开此选项时，不论对方智力多高，也不论自己智力多低，冷静值多低，都不会被挑拨；

☒ **不被混亂**：打开此选项时，不论对方智力多高，也不论自己智力多低，冷静值多低，都不会被混乱；

☒ **不怕大喝**：打开此选项时，不论自己勇猛值多低，冷静值多低，都不怕大喝。需要说明的是，大喝时是对一片武将进行的，此选项**只能**保证自己不会恐慌，而**不能**保证同伴不会晕；

☒ **反計一定成功**：三国志八里的反计包括反挑拨和反混乱。打开此选项时，能够保证反计一定成功。需要说明的是，反计是**建立在对方计谋失败的基础上的**，因此如果你想反挑拨一定成功，那么必须先将 ☒ **不受挑撥** 选项打开；如果想反混乱一定成功，那么必须先将

☒ **不被混亂** 选项打开；

☒ **計戰一定成功**：此选项打开时，自己使用烈火、激流、落石、妖术等计战时一定能够成功，但**不**一定会使对方陷入混乱。需要说明的是，攻城虽然也可以算作计战，不过本作弊器将它归入了战法中，因此，只要选择战法一定成功，那么攻城自然也就能够一定成功；

☒ **識破對手計戰**：打开此选项时，当敌方对自己使用烈火、激流、落石、妖术等计战时一定失败。与大喝的情况类似，计战通常也随对一片武将使用的；但与前面“不怕大喝”的情形所不同的是，只要在这一片武将中有作弊武将，那么对手的计战就将失败。

(4) 单挑作弊选项：最下面的一个灰框框起来的部分。包括三个作弊选项：

☐ **絕技必出(進攻)**：打开此选项时，**进攻的每一刀**（注意：是每一刀，而非每一回合）都使出绝技。三国志八里的单挑最多 10 回合，每一回合根据双方选择的进攻和方守策略不同情况有所不同。一般情况下，假如进攻时选择攻击策略，防守时选择反击策略，那么每一回合总共会砍对方四刀，即进攻两刀，反击两刀（使出绝技时好像是不受反击的，我不太确定）。攻击策略不外乎安定和必杀两种，前者总能砍掉对方一定点数的血，而后者则存在碰运气的成份，大致有四种情况：（1）出现绝技，此时能够砍掉对方较多点数的血，甚至砍伤对方；（2）出现假绝技，即对方会说“这点招数，都在预料之中...”；此时只能砍掉 0 点血；（3）不出现绝技，但是可以砍掉对方一定点数的血（比安定的点数要多）；（4）只砍掉对方 1 点血。当打开此选项时，攻击的每一刀（不论是安定策略或者必杀策略）都能使出绝技，这样每回合便出现 2 次绝技。正常情况下，使出绝技时砍掉的点数是这样计算的：先按照双方武力差及勇猛冷静和其他因素来算出砍掉的血的点数，然后再翻倍并加 1。但是我的作弊器中对这个数值又作了调整，即保证 3 刀绝技基本上就砍死掉了。之所以做调整，原因如下：我曾尝试让诸葛亮与吕布单挑，诸葛亮进攻的每一刀都使出绝技，但遗憾的是，10 回合 20 刀绝技下来后吕布还有近 90% 的血，其原因在于基数太小（0~1），翻倍加 1 后点数仍然少得可怜，所以，在作弊器中给绝技的杀伤点数设定了一个下限值；

☐ **超強防禦(防守)**：使用此选项时，对方对自己绝对使不出绝技，而且每一刀对手只能砍掉自己 0~1 点血，这样 10 回合下来后自己的血基本上不会减少；

☐ **啟用隱藏武力數值**：勾选此项后，可以在后面的编辑框中输入隐藏武力数值。前面两个作弊选项如果打开，真的很无聊，因此不建议使用。但此选项则比较有意义。我通常开到 120 左右。

(5) 快捷选择按钮：倒数第二排按钮是快捷选择按钮，这样可以一组一组地选定。不过本作弊器的选项本身并不多，一次一个一个地选也并不麻烦。

(6) 控制按钮：最下面的两个按钮，包括更新和退出按钮。**当选择好作弊的武将以及作弊选项后，一定要按更新按钮后才会生效。**如果要退出作弊器程序，那么请按退出按钮。

【常见问题问答】

1、本程序支持那些平台？

我主要是在 Windows server 2003 系统上使用 visual studio.NET 2003 进行编写和调试的，并在 Windows server 2003 和 Windows 2000 professional 上简单地测试了一下，而每有进行过全面的测试。不过在上面两个平台上还没有发现什么问题（但不等于没有问题）。另外，作弊器包括 sanspy.dll 和 san8cheat.exe 两个文件，都比较小，因此几乎全部文档化的采用 Win32 API 编写，因此理论上在 Win9x/ME 等平台上也不会有问题。

2、作弊器支持非 PK 版游戏吗？

我是在对带 music 音轨的虚拟光驱繁体中文版三国志八 PK 游戏程序的简单破解基础上写出这个作弊器的，PK 版游戏程式体与非 PK 版游戏程式体完全不一样，因此作弊器肯定不支持非 PK 版游戏。

3、为什么要写这个作弊器？

其实内部版本的作弊器（即那个 dll）一个月前我就已经完成了，我把作弊武将编号及作弊选项等都硬编码到 dll 中了。最近过年比较闲，写了个控制程序，拿出来给大家用。之所以写这个作弊器，是因为我不太喜欢策略性太强的风格，而比较喜欢体验战斗的乐趣。但是三八的战斗电脑作弊太厉害，指挥的武将总是被弄晕，每场战斗 30 回合每几个回合能够顺畅地打一下，于是乎。。。

4、已经运行了游戏程序，再运行作弊器，为什么还提示要先运行游戏程序（图 3）？

作弊器是通过查找游戏程序的主窗口来判断游戏是否已经运行，因此一定要真正进入游戏主窗口后再运行作弊器。如果在游戏程序出现提示窗口（如图 4）时，就运行作弊器，那么就会提示先运行游戏程序。另外，最好是在真正进入游戏画面之后再运行作弊器，而不要在游戏出现初始画面（图 5）时就运行作弊器，否则可能不能获取历史武将。



图 3 错误提示



图 4 游戏程序提示窗口

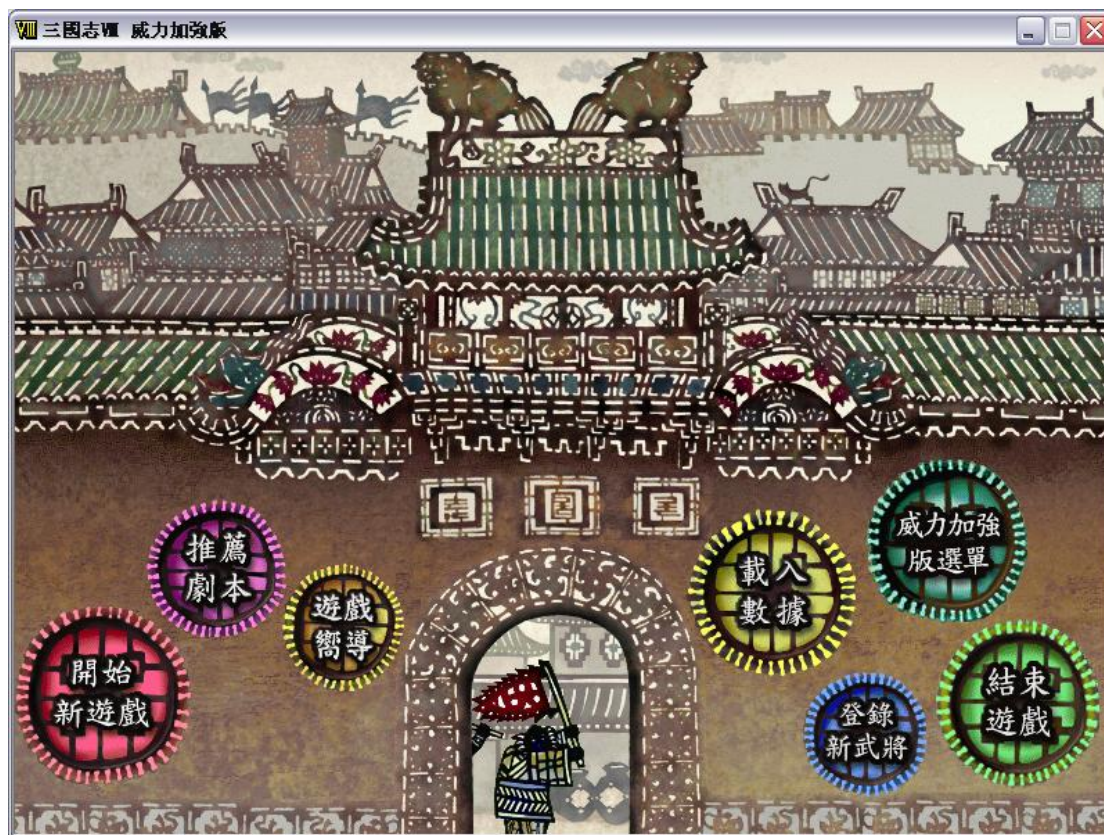


图 5 游戏初始窗口

5、为什么作弊器武将选择一栏中只有新登陆武将而没有历史武将？

参见问题 4。请一定在进入游戏画面后再运行作弊器。

6、应该使用哪个版本的作弊器？

本作弊器有简体中文版和繁体中文版两个版本。如果游戏程序是繁体中文版，那么建议使用繁体版；若是简体版（好像没有）则使用简体版。

7、为什么作弊器武将选择一栏中显示的武将姓名是乱码？

参见最后一个问题：乱码问题。

8、作弊器的主窗口不见了，怎么办？

当主窗口被最小化或者点击了右上角的关闭按钮时，主窗口就被隐藏了。要使它可见，将鼠标移到状态栏右下角的图标（图 6）上双击即可显示。



图 6

9、如何退出作弊器？

要退出作弊器，只能点击主窗口中的退出按钮，而不能点击右上角的关闭按钮。

10、为什么不能同时运行两个作弊器？

举一个简单的例子，假如你在一个作弊器中选择了让赵云的战法一定成功，而在另一个作弊器中选择让张飞抵抗对手战法，那么赵云用法打张飞时会是什么结果呢？为了避免这种矛盾问题出现，作弊器只能有一个实例运行，而且某时刻作弊武将只能有一个。

11、作弊器对游戏运行速度有何影响？

作弊器对游戏运行速度几乎不会带来影响。因为作弊器所作的工作仅仅是相当于把原来的 10 条汇编语句替换成了现在的 20 条汇编语句，其中只有轻量级的判断及跳转语句，没有任何复杂的算法及耗时的操作，这种替换对于现代上 G 赫兹的 CPU 来说可以忽略不计。

12、点击了作弊器程序有没反应，是怎么回事？

可能是上次运行作弊器后没有退出“干净”，用任务管理器将 san8cheat 进程杀掉。实在不行，重新启动 J。

13、退出了游戏，但作弊器还在运行着；重新运行游戏后，作弊器还有作用吗？

没有了，需要退出作弊器后重新再运行作弊器。记住顺序：一定是先运行游戏，再运行作弊器。

14、作弊器稳定吗？会不会造成数据丢失？

本人对于作弊器的稳定性不做任何担保，因此强烈建议随时存档，以免造成不必要的损失。如果发现任何问题或有任何建议，欢迎反馈至 rangzh@sina.com。

15、作弊器会修改硬盘上的游戏程序文件吗？

不会。作弊器采用 SMC 技术编写，只少量修改内存中的游戏程序映像，绝对不会修改硬盘上的 san8.exe 文件。

16、为何会出现乱码？如何解决乱码问题？

举一个简单的例子，你的游戏程序是 big5 编码的，而你把 gb 码的数据输入其中，游戏程序自然把这些 gb 码的数据当成 big5 码来理解，于是出现所谓乱码。乱码的解决，win9x 下用转码软件，win2k 下可以用区域设置，win2k3 用 Microsoft applocale，详细见琅玕论坛 J。